

## **Georgette CHOLLEY**



Relaté sur l'**Est Républicain** du **12 novembre 2020**.

Georgette Cholley est décédée ce mardi à l'Ehpad de Scey-sur-Saône où elle résidait depuis 10 ans.

Née Charpentier le 31 mars 1926 à Cubry-lès-Soing, Georgette est l'aînée d'une fratrie de deux. Après sa scolarité, elle travaille à la ferme, son père étant prisonnier pendant la Seconde Guerre mondiale. Elle le perd en 1962.

En 1951, elle traverse les deux ponts de la Saône pour épouser Georges Cholley, de Fédry.

De cette union sont nés Alain et Pascale ; puis 7 petits-enfants et 9 arrière-petits-enfants.

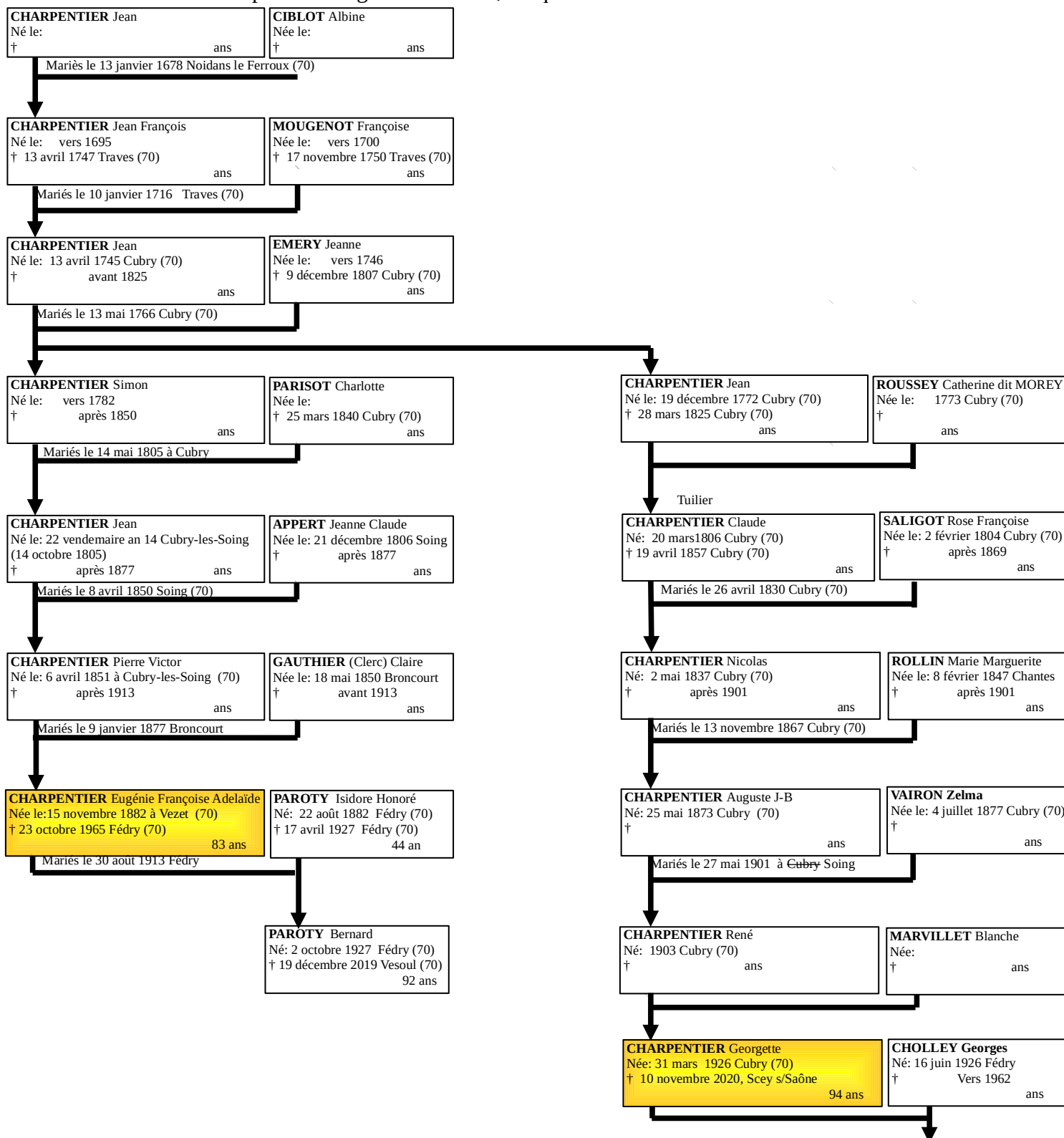
Ils s'installent à la ferme paternelle qu'ils reprennent et font prospérer.

Au décès de Georges, Georgette prend sa retraite. Quand elle n'était pas dans son jardin à son champ d'asperges, ses autres passions étaient les géraniums et l'hiver coudre, broder ou tricoter. Il fallait qu'elle se tienne informée, aucune page de l'Est Républicain ne lui échappait. Elle a longtemps fait partie du club de Conflandey Les Cheveux d'argent.

Ses obsèques seront célébrées le lundi 16 novembre à 14 h 30 en l'église de Fédry suivies de l'inhumation au cimetière.

La disparition de Georgette épouse CHOLLEY née CHARPENTIER à la fin de l'année 2020 nous a rappelé qu'elle était native de Cubry-les-Soing au-delà de notre Saône jolie. Mais elle n'est pas la seule CHARPENTIER à être venue se marier et habiter Fédry.

D. Lartigue nous a permis de montrer qu'il existait bien une parenté entre la mère de Bernard PAROTY, Eugénie CHARPENTIER épouse (en 1913) d'Isidore PAROTY et Georgette CHARPENTIER épouse Georges CHOLLEY, tel que ci-dessous.



Il y a lieu de faire une deuxième remarque lorsque l'on observe la maison où habitait Georgette.



Cette maison sur la droite.



Avec sa porte de grange en arrondie, en façade, très classique dans les environs de Fédry, et pourtant, en regardant de plus près il faut remarquer que :

- Les très impressionnants **piliers** qui supportent la voûte d'entrée de la porte de grange !

Les blocs utilisés atteignent pas loin de 1,10 m de largeur avec une hauteur de 0,40m . Il est probable que l'épaisseur, ou profondeur n'a pas du être lésiné. Ces piliers sont constitués d'énormes **pierres taillées**.

- La voûte de porte de grange est remarquable ! Chaque pierre est taillée avec son autre, symétrique ! Et pour terminer ce chef-d'œuvre exécutée à la main, une clé de voûte parfaite.

- Toutes les pierres visibles sur la façade sont taillées en parallélépipèdes, avec des coins tous bien pointus au carré, rectangulaires, etc..

- Même le coin du pignon ( à gauche) est construit avec des pierres taillées bien parallélépipèdes.

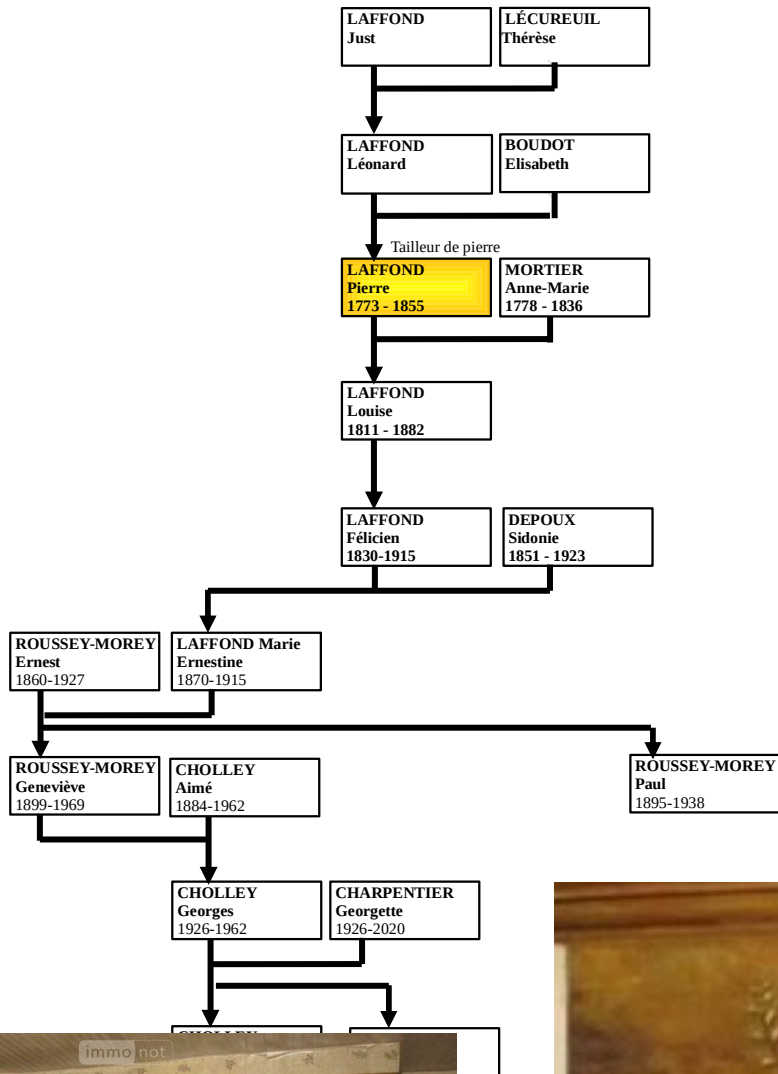
- L'ouverture ( petite) sous le toit à droite est faite de ce type de pierre.

- Enfin, la bordure du toit repose sur une moulure de pierres de tailles !

La comparaison avec les autres façades du même genre à Fédry, indique que celui qui l'a construite maîtrisait parfaitement son métier, et pour cause la réponse se trouve être à l'intérieure de la maison.

La vente de la maison, dernièrement, m'en a donné l'information, car une photographie de la cheminée située dans l'ancienne cuisine, montre que le linteau porte les inscriptions, ou plutôt la signature du tailleur de pierre que fut LAFFOND Pierre né le 20 mars 1773 à Fédry et qui a (très probablement) construit sa propre maison, mais il en a taillé les pierres constituanes.

Cette maison, propriété des CHOLLEY, provient de leurs ancêtres comme l'indique l'ascendance ci-contre.

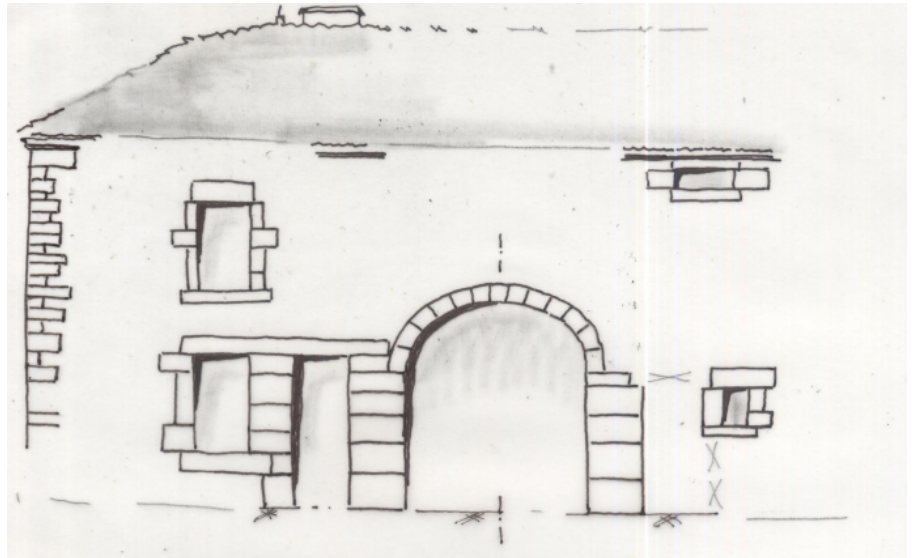


Il n'est pas possible de lire toutes les inscriptions qui figurent sur cette photographie, mais j'espère bien avoir l'occasion d'en avoir les précisions d'ici peu...

Quant à la comparaison avec d'autres maisons ou façades :

La maison initialement construite comportait trois travées, à gauche l'habitation avec l'entrée et une cheminée en son axe., l'entrée des charrettes dans la grange avec sa voûte caractéristique au centre et à droite la travée de l'écurie.

il apparaît qu'une petite modification a été opérée sur la maison des CHOLLEY car on voit clairement l'emplacement d'une porte d'entrée vers l'étable à droite avec le linteau au dessus reposant sur les pierres encore apparentes ainsi que l'emplacement du pilier à droite.



Rue des Perrières à Fédry.

Au fait ! De quelle carrière ces pierres ont-elles été extraites ?

